



İBRAHİM ÇALLI "GÜL KOKLAYAN KADIN"

Esra Yıldırım

Marmara Üniversitesi,
Eğitim Fakültesi, Resim-iş öğretmenliği bölümü,
Doktora öğrencisi,
Türkiye

Özet:

İbrahim Çallı, Türk resim sanatında önemli bir yere sahiptir. Bu çalışma ile Çallı Kuşağı (1914 Kuşağı) dönemindeki *Gül Koklayan Kadın* isimli eser, disiplinlerarası bağlamda incelenmektedir. Çallı'nın bu eseri, Akademik ve Disiplinlerarası Yeni Sanat Eleştirisi Kuramı'na göre çözümlenerek her yönden sonuca ulaştırılmıştır.

Anahtar Kelimeler: Sanat Eleştirisi, İbrahim Çallı, Disiplinlerarası, Yapıt İnceleme, Gül koklayan Kadın Eseri, Çağdaş Türk Kadını

Giriş

Prof. Dr. Tayfun Akkaya'nın Akademik ve Disiplinlerarası Yeni Sanat Eleştirisi Kuramı'nda sanat yapıtını çözümlenme süreci sekiz aşamadan oluşmaktadır. Kuramın ilk aşamaları eseri betimlemeye yöneliktir. Ancak beşinci aşamasında eser ve sanatçı arasındaki ilişki, eserin ait olduğu sanat ortamındaki yeri ve dünya çapında çağdaşlarıyla olan ilişkisinin araştırılmasıyla eser ile ilgili daha kesin bir fikre doğru bizi yönlendirirken yapıtın başlangıcından beri günümüze nasıl geldiği sonucunu bulmamıza da yardım eder. Bir yargıya varabileceğimiz altıncı aşama ise objektif tespitlerden oluşur. Yedinci bölümde yapıtın sanat piyasasındaki yerine dair bir değerlendirme yapılırken; kuramının son aşamasında ek açıklamalar ve tartışma alt başlıklarıyla eser hakkında genel bir görüşe ulaşılması için tartışma başlatılır bu da yapıtın değerlendirilmesi için önemli bir adımdır. Eserin tüm gerçeği –sanat yapıtına dair- bilgi aktaran tüm kaynaklar değerlendirilerek ortaya konur. Üstelik bu metodun tüm sanat bilimlerinden veri alan hatta yeri geldiğinde tüm bilim dallarından (fen ve sosyal bilimler) da yararlanan, eserlerin yapılış gerçeğini belirleyen temel bir tutumu

vardır. Bu durum, hem yeni sanat tarihi hem de çağdaş sanat eleştirisi alanlarının yönelmeleri gereken temel eğilimi açıklamaktadır.

1. Künye Ve Form-İfade Analizi

a. Künye

İş Bankası Koleksiyonu' nda yer alan "Gül Koklayan Kadın" adlı eser, 50x72 cm. ebatlarında olup, tuval üzerine yağlıboya tekniğinde yapılmıştır.



Tablo 1: İbrahim Çallı, Gül Koklayan Kadın

b. Biçimsel Olguların Tespiti ve Tanımlanması

"Gül Koklayan Kadın" adlı eserin ön planında sağ eli ile tuttuğu pembe gülü koklayan, neredeyse tüm tabloya hâkim bir kadın figürü bulunmaktadır. Figürün sağ eli yatay eksenin üzerinde, sol eli ise yatay eksenin altında -gül dalını tutar vaziyette- durmaktadır. Sol yanağındaki beni ile tabloda duran figürün, sol elinin üstü sağ elinin ise iç kısmı görünmektedir. Üzerinde açık renk kıyafetin şeffaf görünümü, kıyafetin kol kısımlarında ağırlık kazanır. Kıyafetin yaka ve kol kısımları dantel benzeri işlemelidir. Figürün başındaki -saçlarının bir bölümünü kapatan- tül görünümündeki örtü, kıyafetiyle aynı renk tonlarındadır. Sol profilden

görünen figürün kulağının yanından dökülen saçları kızıldır. Bir gül bahçesini andıran orta plan, ev ve ağaçlardan oluşan arka planla bağlanmıştır. Ana eksenin sağ altında, tablodan dışarı taşan yarısı görünen bir saksı içerisindeki çiçekler bulunur. Orta plandaki bahçenin duvarları yatay olarak tabloyu bölmektedir. Arka planda ortada beyaz evin üç penceresi görülür. Bu evi dallarıyla örten dikey eksenin sağında ve solunda birer ağaç bulunur.

c. Biçimsel Olgulara Yüklenen İfadelerin Tespiti ve Tanımlanması

Kadın figürünün gülün kokusunu içine çekmenin hazzını taşıyan yüz ifadesi ile gözleri yarı kapalıdır ve izleyicide de aynı hazzı yaratır biçimdedir. Figürün naif el hareketleri,

tabloya feminen bir hava katmıştır. Figürün gülü yüzüne yaklaştırdığı sağ eli, gülü nazikçe parmaklarının arasından geçirip avucuna almıştır. Kıyafet, figüre çağdaş bir hava verirken, kıyafetinin renkleri figürü ön plana çıkarıp çekiciliğini arttırmıştır.

2. Konu Ve Anlatım Elemanlarının Analizi

a. Konu Tespiti ve Tanımlanması

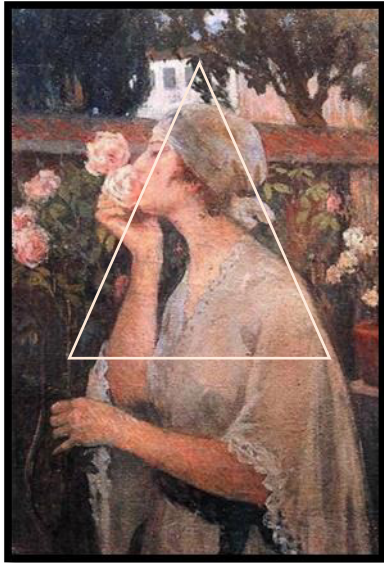
Cumhuriyet dönemi kadın temasını yansıtan bir resimdir. Açık havada güller içinde duran figür, Osmanlı toplumunun değişen yüzüne tanıklık eder.

b. Sembolik Unsurların-Amblemlerin Tespiti ve Çözümlemesi

Gül koklayan kadın, Çağdaş Cumhuriyet kadınıni sembolize etmektedir.

c. Alegorik Elemanların Tespiti ve Tanımlanması

Eserin alegorik bir anlatımı yoktur.



Tablo 2

d. Figürlerin Kimliklerinin Tespiti ve Tanımlanması

Eser tek figürlü bir çalışma olup, figür çağdaş Türk kadınıni temsil etmektedir.

3. Konu Ve Anlatım Elemanlarının Sanatsal Ve Estetik Analizi

a. Desen Anlayışı ve Grafik Düzen

Anatomik olarak sağlam olarak yapılan figür, lekesele desen anlayışıyla birleşir. Kıyafet üzerindeki ışıklı lekeler, figürün hatlarını belirginleştirerek anatomiyi güçlendirir. Yarım boy portre üçgen grafik düzendedir. (bkz Tablo 2) Orta plandaki yatay hat, sahneyi arka plandan ayırır. Bu yatay hat, sahnenin gerisine doğru hafif daralarak perspektif algısı yaratır.

b. Işık-Gölge Düzeni

Eserde kullanılan ışık ve bununla belirginleşen lekesele değerler dikkat çeker. Gün ışığının etkisiyle oluşan yansımalar esere egemendir. Ön plandaki aydınlık alanların fazlalığı, arka plandaki koyu tonlarla birleşince bir zıtlık yaratır. Bu bağlamda figür, ön planda son derece çekici görünür. Açık ten rengiyle figür göz doldurmaktadır. Arka plandaki koyu tonlar, ön plana figürün belindeki koyu renk kuşakla taşınmıştır. Figürün naif hareketi, gölgeler açık tonda verilerek pekiştirilmiştir. Ayrıca figürün

kıyafetinde ve başındaki örtünün bazı kısımlarında şeffaflık etkisi yaratmak için altında kalan ten ve saç rengi ışık yansımaları ile öne çıkarılmıştır.

c. Renk Düzeni

Esere açık tonlar hâkim olup, ışığın nesnelere üzerindeki etkisiyle dalgalanmalar oluşur. Bir rengin ışıkla birlikte tonları oluşurken figür gölgede bırakılmamıştır. Lekesiz renk değerleriyle oluşan eserde beyaz renk ve tonları yoğunluktadır. Beyazdan daha az miktarda yeşil ve kırmızı tonları kullanılmıştır. Kontrast renkler, uyumlu bir şekilde dengelenmiştir. Geniş ve rahat fırça vuruşlarının hissedildiği eserde figürün beyaz ve tonlarından oluşması saflık, temizlik etkisi uyandırır izleyicide.

d. Kompozisyon, Mekan Anlayışı ve Hareket Şeması

Açık kompozisyon ile oluşturulan eserde tek figür vardır ve kompozisyon bütünlüğü, figürün duruşu ve el kol hareketleri ile sağlanmıştır. Ana eksenin üzerinde ortadaki figürün başı, eserin merkezidir. Eserde göz figürün başından başlayarak tabloda gezinir. Dış mekândaki nesnelere tablonun dışında da devam ettiği izlenimi esere süreklilik kazandırır.

e. Üslup Özellikleri

Hareketin ve ışığın hızla değiştiği yaşam ve doğa içinden izlenimleri tuvaline taşıyan Çallı, empresyonizm akımının özelliklerini taşır. Kendisine has üslubuyla Türk resminde öncü sayılan bir üslup oluşturmuştur. Ancak Çallı üzerinde John William Waterhouse' un "*My Sweet Rose/ The Soul of The Rose*" adlı eserin yoğun etkisi görülmektedir. Türk resmine birçok yeniliği getirerek ismiyle anılan -Çallı Kuşağı- bir kuşağın da öncüsü olmuştur. Hızlı fırça vuruşları, ışık etkileri onun üslubunun imzası sayılır. Çallı, tabiatın güzelliklerine âşık biri olarak düşündüklerini açıkça söylemekten çekinmeyen bohem bir hayata sahipti. İbrahim Çallı teknik olarak yağlıboya kullanıp empresyonist fırça darbelerinin okunduğu resimlerinin genelinde yumuşak bir ışık ve dengeli bir renk dokusunu savunurdu.

4. Form-İfadeye, Konu-Anlatıma Dair Biçimsel Ve Estetik Öğelerin Anlamlandırılması

Çallı' nın "*Gül Koklayan Kadın*" adlı eseri, çağdaş Türk kadınının kimliğinin ve karakterinin ifadesine yönelmiştir. Çallı' nın bu eseri ile kadın teması farklı bir boyut kazanarak, bahçeler ve natürmortlar arasında sıkışıp kalan Türk resmi, sosyal yaşama kadar uzanan çok zengin bir konu çeşitliliğine kavuşmuştur. Sosyal yaşamda kadının yerini yansıtırken bir peyzaj ile birleştirerek modelin kişiliğini ve ruh hâlini de yansıtır.

Çallı, modelini yaşadığı mekânlar içinde aktarırken tabloya modelin iç dünyasını da aktarmayı başarır. Cumhuriyet döneminde yapılan bu eser, Atatürk'ün kadına göstermiş olduğu değeri ve sağladığı imkânları yansıtması bakımında da önemlidir. Türk kadınının "ikinci sınıf" insan durumundan kurtarmanın zorunlu olduğunu bilen Atatürk'ün kadın hakları konusunda getirdiği büyük ve köklü değişiklikler daha 1916'da, Doğu Cephesinde komutan olduğu sırada, karargâhındaki arkadaşlarıyla sohbet ederken, kadınlara sosyal haklar tanınması; annelerin iyi yetiştirilmesinin topluma sağlayacağı yararlar; çalışma hayatında kadınlara da yer verilmesi gibi konular ele aldığını, yayınlanan Hâtıra Defteri'nden anlıyoruz. 1918'de tedavi amacıyla bulunduğu Karlsbad'da tuttuğu notlar da gösteriyor ki, bir gün, gerekli yetki ve kudrete sahip olursa, sosyal hayatta istenen inkılâbı "bir anda gerçekleştirmeyi" daha o tarihte düşünmüştür. 1923 yılının Ocak ayında, Cumhuriyet'in ilânından dokuz ay önce, Atatürk, İzmir'de halkla konuşurken kadın konusundaki düşüncelerini açıklamıştır: "...Bir toplum cinslerden yalnız birinin yüzyılımızın gerektirdiklerini elde etmesiyle yetinirse, o toplum yarı yarıya zayıflamış olur... Bizim toplumumuzun uğradığı başarısızlıkların sebebi kadınlarımıza karşı ihmal ve kusurun sonucudur... Bir toplumun bir uzvu faaliyette bulunurken öteki uzvu atâlette olursa, o toplum felce uğramış demektir. Bizim toplumumuz için ilim ve fen lüzumlu ise, bunları aynı derecede hem erkek ve hem de kadınlarımızın elde etmeleri gerekir. Kadının en büyük görevi analıktır. İlk terbiye verilen yerin ana kucağı olduğu düşünülürse, bu görevin önemi tam olarak anlaşılır. Milletimiz güçlü bir millet olmaya azmetmiştir. Bundan dolayı, kadınlarımız ilim ve fen sahibi olacaklar ve erkeklerin geçtikleri bütün öğretim basamaklarından geçeceklerdir... Kadınlar toplum yaşamında erkeklerle birlikte yürüyerek birbirinin yardımcısı ve destekçisi olacaklardır". Atatürk Türk kadınının cevherini, yüksek değerini yakından görüp tanımıştı. Şehirlerde, saraylardan yayılan kötü âdetlerin etkisi altında, kafes ardında yaşayan kadınlar vardı. Ancak, bir de, yurdun her köşesinde, kocasıyla omuz omuza üretim çabalarına katılan köy kadınları vardı. Atatürk onlardan saygıyla söz eder. Bu kurtuluşun çeşitli aşamaları içinde de, özellikle kadınların kurtulmasını anacaktır. Türk kadını, kendisine tanınan bütün haklara lâyık olduğunu, hem söz konusu haklar tanınmadan önceki asalet ve kahramanlığı ile hem de bu haklar tanındıktan sonra, kısa zamanda, çeşitli mesleklerde gösterdiği başarılarla kanıtlamıştır.

Bu süreçte, miras hukukunda cinsiyet ayrımı kaldırılarak kadın ve erkeğin eşitliği sağlandı. Medenî Kanun'u, Türk kadınına siyasî hakların verilmesi izledi. 3 Nisan 1930'da belediye seçimlerinde, 5 Aralık 1934'te milletvekili seçimlerinde kadınlara seçme ve seçilme hakkı tanındı. O yıllarda, henüz, Avrupa, Amerika ve Asya kıtalarındaki birçok ülkede kadınlar bu hakları elde edememişlerdi. İslâm ülkelerinde kadınlara siyasî hakların tanınmadığı, hatta İsviçre dâhil, birçok Avrupa ülkesinde bile

kadınların oy kullanamadığı bir dönemde, Türk milletinin böyle bir adımı atabilmiş olmasının önemi elbette büyüktü.

Bu eserin ana temasında da, evlilikte ideal bir eşin oynadığı rolün önemine vurgu yapılmıştır. Pembe gül ile de eşine aşkla bağlı, evlilik yaşamında eşine sadık kadını zarafet ve yumuşaklıkla betimler. Arka plan görüntüleri ana temayı destekler niteliktedir. Ağaçlı bir bahçe içerisindeki beyaz ev, mutlu huzurlu aile yaşamına vurgu yapmaktadır.

5. Anlamlandırılan Biçimsel Ve Estetik Değerlerin Yorumlanması



Tablo 4: İbrahim Çallı, Yıldız
Parkı'ndan Boğaziçi

a. Eser-Sanatçı İlişkisi

Çallı'nın empresyonizme karşı ilgi duymaya başlayacağı Paris eğitimi, Avrupa'ya Tahsile Gönderilecek Öğrenciler Yarışması'nda birinci olmasıyla başlar. Bu bağlamda İbrahim Çallı, Paris'te Ecole Nationale des Art Decorative' de Fernand Cormon atölyesinde çalışmayı seçer ve bu atölye öğretisinde empresyonist çalışmalarını inceler. İzlenimci üsluba bağlı kalan Çallı; natürmort,

peyzaj, Atatürk, Kurtuluş Savaşı, kadın ve nü konulu resimler yapar. İzlenimci etkiyi yakalayabilmek için açık havada çalışarak gün ışığı renklerini tuvaline aktarmaktadır. Tablo: 4'te görülen Boğaziçi Görünüleri türünün bir örneği olup Yıldız Parkı'ndan bir Boğaziçi görüntüsüdür. Çallı bu eserinde anlık bir görüntüyü hızlı fırça darbeleri ile oluşturur. Tablo 5'te ışık oyunlarına olanak sağlayan beyaz çiçeği ile bahçeden atölyeye, atölyeden tuvallere taşan manolyalar görülmektedir. Çallı genel olarak konularını doğadan seçer ancak "Gül Koklayan Kadın" eserinde, Waterhouse'un eserinden esinlenmesinin biraz ölçüsü kaçarak bu denli bir benzerliğin sanatsal yaratıcılık adına sanatçıya ait -biricik- olma özelliği de tehlikeye girmiştir.

b. Eserin Ait Olduğu Sanat Ortamı İçindeki Yeri

Çallı'nın Paris'te eğitim aldığı Cormon, tarihi ve dini resimlerin önde gelen isimlerindedir ve güçlü, sert ve kendine özgü bir biçime sahiptir. Atölyesinde eğitim gören öğrenciler arasında Van Gogh ve Toulouse-Lautrec'de vardır. Bu ressamlar dışında ilk Türk portre ressamımız Feyhaman Duran, peyzajlara ağırlık veren Hikmet



Tablo 5: İbrahim Çallı, Manolyalar

Sanatı için bir kırılma noktası sayılır. 1914 Kuşağı döneminde bir yenilik olan bu konu, başarılı bir şekilde Çallı Kuşağı ressamı tarafından işlenmiştir. 1914 yılında ülkeye dönen bu ressamlarımız Kurtuluş Savaşı'nın başladığı bu yıllarda savaş konulu eserler üretecekleri Şişli Atölyesi'nde çalıştılar. Çallı Kuşağı olarak adlandırılan bu ressamlar empresyonizmin ışığında eserler ürettiler.



Tablo 6: İbrahim Çallı, Mevleviler

Onat, Çallı'nın yönlendirmesiyle Namık İsmail ve Nazmi Ziya Güran'da Cormon atölyesinde çalışır. Cormon, doğanın eğitimci olduğunu düşüncesiyle öğrencilerine bu düşünce doğrultusunda dış mekânlarda çalışmalar yaptırır. O dönemin ünlü ve önemli atölyelerinden olan Cormon atölyesinde Çallı ve arkadaşları bu disiplinde yetişirler. Ayrıca Cormon atölyesinde nü çalışması yapmak da eğitimin bir parçasıdır. Çallı Kuşağı ile Türk Resim Sanatına giren nü, Türk Resim

c. Eserin Çağdaşı Olan Dünya Sanatı Örnekleriyle İlişkisi

Empresyonizmin hakim olduğu Çallı Kuşağı yıllarında Avrupa Kübist akımının etkisindeydi. Çallı öğrencilerine özgür bir ortam yarattığı için bu akımında ülkemizi etkilemesi çok uzun sürmedi. Çallı'nın öğrencilerinin benimsediği bu akımın etkilerini Çallı'nın Mevleviler eserlerinde görebiliriz. Kübistler renk ve ışığın tabiattaki

yansımalarını bir yana bırakıp eşyaların geometrik yapısını ön plana alırlar. Özellikle Picasso ve Braque bu geometrik yapıyı gitgide genişleterek eserler verdiler. Kolaj tekniğinin de öncü isimlerinden olan Picasso, gazete parçaları, cam kesikleri gibi günlük nesnelere de resimler yaptı. Çallı Kuşağı gibi savaş konulu resimler yapan Picasso, İspanya İç Savaşı sırasında, 1937 tarihinde, Almanların saldırısıyla bombalanan İspanya'nın **Guernica** kasabasının durumu resmeder. Savaş konulu resimlerin dışında kadın teması da kübist etkilerle ele alan ressam, "Ağlayan Kadın" eserini üretir.



Tablo 7: Pablo Picasso, Üç Müzisyen



Tablo 8: Pablo Picasso, Ağlayan Kadın

d. Eserin Başlangıçtan-Günümüze Sanat Tarihi İçindeki Yeri

Çallı' nın "Gül Koklayan Kadın" eserini yaratmasında Waterhouse' un eseri belirleyici olmuştur. Gül koklama eylemi, yaşam sevgisini ve evliliği sembolize ederken farklı dönemlerde yapılmış bir konudur ayrıca. Bu konuda yapılan bir diğer eser ise elinde gül olan minyatürdür. Bu minyatür, Osmanlı sanatının son parlak dönemi olan 18. yüzyılın ilk yarısına rastlayan Lale Devri olarak adlandırılan dönemde saray atölyelerinde yapılmıştır. Levnî' nin "Gül Koklayan Kadın" adlı minyatürü, derinlik duygusuna yer verilmeyen; altın, gümüş yaldız ve suluboya malzeme ile yapılan genellikle bir metni açıklamak üzere papirüs, parşömen ve fildişi gibi malzemeler üzerine yapılan küçük resimdir. Levnî' nin doğa ayrıntılarına ve figürlere boyut kazandırması, boyamada tonlamalara yer vermesi, onun Batı resmine yaklaştığının işaretidir. Eserlerinde zamanını aşan, bilinen resim anlayışının dışına çıkan bir özellik vardır. Seçtiği konularda renk uyumu, hareket kıvraklığı, değişik özellikler gösteren yüz ifadeleri ilgi çekicidir. Resmin bütününe anlamın hâkim olduğu görülür. Özellikle insan resimlerinde yüz ifadelerinin açık bir anlam taşıdığı, vücut hareketlerinin belli bir amaca yöneldiği kolayca anlaşılır. Çağın kıyafetlerini, eğlence ve toplantılarını göstermesi bakımından "Gül Koklayan Kadın" (bkz.Tablo 9), Türk resim tarihi bakımından önemli bir değer taşır. Çallı' nın Gül Koklayan Kadın eseri ise Cumhuriyet döneminde yapılmış bir resim olduğundan Levnî' nin minyatüründeki kadından daha farklı bir görünümde. Onun da ötesinde, Cumhuriyet kadınına yansıtması bakımından bu eserden ayrılır. Bu bağlamda, gerek dönemin kıyafetleri olsun gerekse duruş ve tavır bize iki farklı kadın portresi çizmektedir. Kullanılan tekniğin farklılığı da

esere yansımakla birlikte renkler ve desenlerin daha canlı olduğu Levnî'nin bu eserinde mekân da tamamen farklıdır. Bu bağlamda Nakkaş Sinan Bey'in yaptığı Fatih Sultan Mehmed Han'ın portresinde de Fatih Sultan Mehmed'in tebaasına duyduğu aşkı görürüz. İnançla bağlantılıdır. Peygambere duyduğu aşkı temsil eder. Dolaylı olarak tebaasına yönelik sevgisi de vurgulanmış olur böylece.

6. Yargı

a. Eser-Sanatçı İlişğine Dair Değerlendirme

1914 Kuşağı olarak adlandırılan Çallı Kuşağı, Osmanlı ile Cumhuriyet Dönemleri arasında bir köprü görevi üstlenmişlerdir. İki dönem arasında geçişi sağlayan Çallı, tablolarının, sözü sohbeti yerinde olan dostlarının arasında yaşamayı seven, fırsat buldukça sazlı sözlü yerlere giden ama uğrak sanat yeri olarak Emirgân'ı tercih eden biriydi. Tablolarının çoğuna bu şirin semtte başlayıp yine bu semtte bitirmiştir. Zengin meyve çeşidine sahip natürmortlara da imzasını atan Çallı için asıl önemli obje, meyvelerdense manolyalardır. Van Gogh'un ayçiçekleri ne denli önemli ve ayrıcalıklıysa Çallı'nın da manolyaları o denli önemli ve ayrıcalıklıdır. Açık havada çalışmayı seçen Çallı Kuşağı ressamı, özellikle Haliç ve Boğaziçi kıyılarından yapmış oldukları çok sayıdaki resimle Türk Resim Sanatı içinde "*Boğaziçi Görünüleri*" olarak adlandırılan bir türün yaratıcıları kabul edilirler. Tuvallerine yansıttıkları konulardan olan portre ise modelin görünüşünü, kişiliğini ve ruh hâlini yansıtarak iç dünyasını gözler önüne sergiledikleri bir konudur. Çallı'nın eserlerini dönemlere ayırırsak; bazı farklılıklar gözümüze çarpar. Başlangıçta eğitim aldığı hocalarının aksi yönde olan Empresyonizme yakın bir teknik benimser. Savaş yıllarında Sanayi-i Nefise Mektebi'nde Yağlıboya Atölyesi öğretmeni olarak göreve başlar. Kadın portreleriyle öne çıkan Çallı; Türk resminde ilk nü (çıplak) çalışan ressamdır. 1917'de Enver Paşa'nın talebiyle, Şişli Atölye'inde savaş resimleri yapar. 1917 yılında Galatasaray salonlarında sergilenen savaş resimleri arasında İbrahim Çallının Boğalı Kadın, Topçu Mevzi Alırken, Yaralı, Siperde Sabah, Çadır Önünde ve karakalem subay isimli desenleri vardır. İbrahim Çallı bu sergide Sanayi-i Nefise madalyası alır. 1923'den sonra manzara ve natürmortların yanı sıra Atatürk devrimlerini ve özellikle Kurtuluş Savaşı'nı konu alan resimler yapar. Bu döneme ait eserleri İstiklal Savaşı'nda Zeybekler (1923), Atatürk Portresi (1935), Süvariler (1936), Hatay'ın Anavatana Hasreti (1938) dir. Cumhuriyet Dönemi'nde Beyaz Rus akınının başlaması üzerine İstanbul'a gelen ressam Alexis Gritchenko'nun etkisiyle "*Mevleviler*" serisini yapar ve bu seriyle kübizme yaklaştığı kolayca sezilir.

b. Eserin Ait Olduğu Sanat Ortamı İçindeki Yerine Dair Değerlendirme

Çallı olmasaydı onun nesli olurdu, fakat ondan sonraki nesillerin hiç biri olmazdı yorumuyla İbrahim Çallı' nın Türk sanatçıların ruhuna aşıladığı özgür ve atılcı ruhu vurgulamaktadır. Çallı sanatçı kimliğinin yanı sıra bir sanat eğitimcisidir. Çallı etkileyici bir kişilik olarak önce öğrencilerin gönüllerini fetheder. Sonra onları eğitir. Eğitim aşamasında standart kurallar ve sistemler uygulamak yerine kesintisiz iletişim gücünü kullanmayı yeğler. Çallı' nın atölye öğretisinde, teknik bilgiler uygulamalarla, kuramsal bilgiler ise, konuşma anının akıcı yumuşaklığında aktarılır. Çallı' nın atölyesi 1915' den 1936 yılına kadar süreklilik gösteren neredeyse tek yağlıboya atölyesi olmasına karşın, bu atölyede yetişen ressamlar, Çallı' yı tekrarlamamaları ile dikkat



çeker ki bu da onun atölye başarısının kanıtıdır. Yetiştirdiği öğrenciler arasında Şeref Akdik, Refik Ekipman, Saim Özeren, Elif Naci, Mahmut Cuda, Muhittin Sebati, Ali Avni Çelebi, Zeki Kocamemi ve Bedri Rahmi Eyüboğlu da vardır.

c. Eserin Çağdaşı Olan Dünya Sanatı Örnekleriyle İlişisine Dair Değerlendirme

Eser, John William Waterhouse' un "My Sweet Rose/ The Soul of The Rose" (Tuval Üzerine Yağlıboya, 61 x 91.4 cm, 1908,Özel Koleksiyon) adlı eseri ile tanışan Çallı' nın etkilenerek ürettiği bir yapıttır. John William Waterhouse, romantik bir sanatçıdır ve güçlü, güzel kadın figürlerine olan sevgisi, eserlerini gerçek anlamda eşsiz kılar. Waterhouse' un eserlerinin çoğu Eskiçağ veya

Ortaçağ efsanesine dayanır ve trajik aşk hikâyelerini içerir. Bu eserinde ise Alfred Lord Tennyson tarafından yazılmış bir şiirden esinlenmiş olduğu düşünülür. Bu eser ayrıca Çallı' nın Avrupa' da sanat eğitimi alınmasının bir sonucu olarak karşımıza yeni çıkan empresyonizmin uygulanmasının göstergesidir.



Tablo 11: Kibele heykeli

d. Eserin Başlangıçtan-Günümüze Sanat Tarihi İçindeki Yerine Dair Değerlendirme

Anadolu' da kadın figürü, Neolitik Çağ' a kadar dayanan eski bir geleneğe sahip Kibele' nin en karakteristik tasviri; bolluk ve doğurganlık gibi kadınsı özellikleri abartılmış, ayaklarının arasında yeni doğmuş bir bebek başı bulunur şekilde oturan, pişmiş topraktan yapılmış, genç bir kadın figürüdür. Roma dünyasında [Magna Matter](#), [Grek](#) ve [Roma](#)

uygarlıklarında Kybele (Cybele) olarak adlandırılır. Yunan sanatında ise kadın, Milo Venüsü heykeli Milo Afroditi olarak da bilinen aşk tanrıçası olarak tasvir edilmiş olup aynı zamanda güzelliğin simgesi olarak da kabul edilir. Kadın figürü Rönesans döneminde Leonardo Da Vinci' nin Mona Lisa' sı ile ideal kadın portresi olarak karşımıza çıkar. Bu bağlamda Çallı' nın kadını da ideal kadını yani Cumhuriyet kadınına çağdaş bir çizgide yansıtması bakımından birbiriyle örtüşmektedir. Ancak eser, Çallı' nın Waterhouse' un eserinden etkilenmesiyle doğrudan ilişkilidir ve açıkça Batı resmine yaklaşıldığının kanıtıdır.

7. Eserin Sanat Piyasasındaki Yerine Dair Değerlendirme

Bu eser, Çallı' nın bir araştırma, deneme yaptığı bir eserdir ve özgün başyapıtları arasına girmez. Bu bağlamda Çallı' nın eserlerini en üstte değer gören tablosu, en altta değer gören ve orta değerdekiler olarak beşe ayırırsak bu eser, en altta değer gören tabloları arasına girer.



Tablo 12: Leonardo Da Vinci,
Mona Lisa

8. Açıklama Ve Tartışma

a. Açıklama

Bu çözümleme, Esra Yıldırım' ın Yüksek Lisans Tezi' nden alınarak Prof. Dr. Tayfun Akkaya' nın Akademik ve Disiplinlerarası Yeni Sanat Eleştirisi metoduyla yeniden düzenlenmiştir.

b. Tartışma

Bu eserin, sanatta esinlenme, etkilenme bağlamında tartışmaya açık bir özelliği bulunmaktadır. Ancak, bu konuda yeterince tartışılmadığı görülmektedir.

Bibliyografya

1. Akkaya, Tayfun, "Akademik Ve Disiplinlerarası Yeni Sanat Eleştirisi Kuramı", İstanbul: Arkeoloji Ve Sanat Yayınları, 2014
2. Altınölçek, Semih, "İbrahim Çallı Türk Resim Sanatı İçindeki Yeri Ve Önemi", İstanbul Üniversitesi, Sosyal Bilimler Enstitüsü, Sanat Tarihi Anabilim Dalı, Yüksek Lisans Tezi, 1994
3. Yrd. Doç. Dr. Bayer, Z. Canan, "Cepheden Tuvale: Milli Mücadele", Uşak Üniversitesi Büyük Taarruzun 90. Yılında Uluslararası Milli Mücadele Ve Zafer Yolu Sempozyumu, 2012
4. Dr. Dilmaç, Oğuz, "1910-1930 Yılları Arasında Avrupa' Da Eğitim Alan Sanatçılarımızın Aldıkları Resim Eğitimlerinin Eserlerine Etkisi", Atatürk Üniversitesi, Kazım Karabekir Eğitim Fakültesi, Güzel Sanatlar Eğitimi Bölümü, Resim-İş Eğitimi Anabilim Dalı, http://www.Sanatvetasarim.Gazi.Edu.Tr/Web/Makaleler/7_Oguz.Pdf
5. Edhem, Halil, Çev. Gültekin Elibal, "Elvah- I Nakşiye Koleksiyonu", İstanbul, 1970
6. Prof. Dr. Feyzioğlu, Turhan, "Atatürk Ve Kadın Hakları", A.A.M. Dergisi, Cilt: II, Sayı: 6'dan Ayrı Basım, T.T.K. Basımevi, Ankara, 1986
7. Giray, Kıymet, "Çallı Ve Atölyesi", 2. Baskı, İstanbul: Türkiye İş Bankası Kültür Yayınları, 2000
8. Gören, Ahmet Kamil, "Şişli Atölyesi Ve Viyana Sergisi", İstanbul, 1997
9. Hatipoğlu, Özlem, "1923-1940 Dönemi Türk Resmine Biçim, Konu, Anlam, Yorum Ve Yargı Temelli Yeni Bir Yaklaşım", Marmara Üniversitesi, Türkiyat Araştırmaları Enstitüsü, Türk Sanatı Anabilim Dalı, Yayınlanmış Doktora Tezi, 2010
10. Keskin, Hasan, "Şişli Atölyesi Ve Viyana Sergisi", Zaman Gazetesi, 8 Mayıs 1997
11. Klüver-Martin, Billy, "Kiki' S Paris", New York, 1994
12. Özsezgin, Kaya, "İbrahim Çallı", İstanbul, 1993
13. Selçuk, Mustafa, "Birinci Dünya Savaşı Sürecinde Harbiye Nezareti' Nin Çanakkale Kahramanlığını Yaşatma Amaçlı Faaliyetleri", Avrasya İncelemeleri Dergisi (AVİD), I\2 (2012), 231, 2012
14. Şenyapılı, Ö., "Türk Çıplak' In Öyküsü", Antik Dekor, 1992, S. 17
15. Şerifoğlu, Ömer Faruk "Resim Tarihimizden: Galatasaray Sergileri (1916-1951), Yapı Kredi Yayınları, İstanbul, 2003
16. Tahsin, Orhan, "Ölümünden On Üç Gün Sonra Hayatını Kendi Sesinden Dinlediğim İnsan: İbrahim Çallı", Hayat, S. 24, 10 Haziran 1960, S. 9 (Dostu Dr.

Esat Minkari, Çallı' nın Ölümünden Önce, Çallı' dan Yaşamını Anlatmasını İstiyor Ve Gizlice Çallı' nın Anlatısını Ses Bandına Kaydediyor.)

17. Yıldırım, Esra, "Çallı Kuşağı Ve Resim Sanatında Empresyonizm", Karadeniz Teknik Üniversitesi, Sosyal Bilimler Enstitüsü, Resim Anabilim Dalı, Yüksek Lisans Tezi, 2015

Creative Commons licensing terms

Author(s) will retain the copyright of their published articles agreeing that a Creative Commons Attribution 4.0 International License (CC BY 4.0) terms will be applied to their work. Under the terms of this license, no permission is required from the author(s) or publisher for members of the community to copy, distribute, transmit or adapt the article content, providing a proper, prominent and unambiguous attribution to the authors in a manner that makes clear that the materials are being reused under permission of a Creative Commons License. Views, opinions and conclusions expressed in this research article are views, opinions and conclusions of the author(s). Open Access Publishing Group and European Journal of Social Sciences Studies shall not be responsible or answerable for any loss, damage or liability caused in relation to/arising out of conflicts of interest, copyright violations and inappropriate or inaccurate use of any kind content related or integrated into the research work. All the published works are meeting the Open Access Publishing requirements and can be freely accessed, shared, modified, distributed and used in educational, commercial and non-commercial purposes under a Creative Commons Attribution 4.0 International License (CC BY 4.0).